

El **teatro** es la rama del **arte escénico** relacionada con la actuación, que representa historias frente a una audiencia usando una combinación de discurso, gestos, **escenografía**, música, sonido y espectáculo. Es también el género literario que comprende las obras concebidas en un escenario, ante un público. El Día del Teatro se celebra el **27 de marzo**.

En adición a la narrativa común, el estilo de diálogo, el teatro también toma otras formas como la **ópera**, el **ballet**, el **mimo**, la **ópera china** y la **pantomima**.

Aproximación histórica

La mayoría de los estudios consideran que los orígenes del teatro deben buscarse en la evolución de los rituales mágicos relacionados con la caza, al igual que las pinturas rupestres, o la recolección agrícola que, tras la introducción de la música y la danza, se embocaron en auténticas ceremonias dramáticas donde se rendía culto a los dioses y se expresaban los principios espirituales de la comunidad. Este carácter de manifestación sagrada resulta un factor común a la aparición del teatro en todas las civilizaciones.

África

El teatro africano, entre **tradición** e historia, se está encauzando actualmente por nuevas vías. Todo predispone en **África** al teatro. El sentido del **ritmo** y de la **mímica**, la afición por la palabra y la **verborrea** son cualidades que todos los africanos comparten en mayor o menor medida y que hacen de ellos **actores** natos. La vida cotidiana de los africanos transcurre al ritmo de variadas ceremonias, rituales o religiosas, concebidas y vividas generalmente como verdaderos espectáculos. No obstante, aunque África ha conocido desde siempre este tipo de ceremonias, cabe preguntarse si se trataba realmente de teatro; a los ojos de muchos, estos espectáculos están demasiado cargados de significado religioso para que puedan considerarse como tal. Otros estiman que los tipos de teatro africanos guardan cierto parecido, como en otros tiempos la tragedia griega, como un preteatro que nunca llegara totalmente a ser teatro si no se **desacraliza**. La fuerza y las posibilidades de supervivencia del teatro negro residirán, por lo tanto, en su capacidad para conservar su especificidad. en el África independiente está tomando forma un nuevo teatro.

Nuevo Teatro: Se trata de un teatro comprometido, incluso **militante**, concebido para defender la **identidad** de un **pueblo** que ha logrado su **independencia**.

Teatro de Vanguardia: Se orienta actualmente hacia una investigación sobre el papel de actor, próxima a la de **Jerzy Grotowski** y su teatro laboratorio. Así, en **Libreville, Gabón**, se formó en 1970 un teatro **vanguardista** que realizó dos espectáculos que dejaron una huella perdurable en las jóvenes generaciones de comediantes. Otra vía de investigación es el teatro de silencio, creado por **François Rosira**, cuyo fin era realizar espectáculos en los que el **canto**, el **recitado**, la música y el baile se complementen en perfecta armonía.

Antiguo Egipto

En **Antiguo Egipto**, a mediados del segundo milenio antes de la edad cristiana, se representaban ya dramas acerca de la muerte y resurrección de **Osiris**. Se comienza el teatro por medio de máscaras y dramatizaciones con ellas.

Grecia y Roma **Sófocles**

Las raíces en ritos órficos y en los festivales celebrados para **Dioniso**, donde se llevaban a cabo las escenificaciones de la vida de los dioses acompañadas de danzas y cantos. Más tarde comenzaron las primeras representaciones ya propiamente dramáticas, ejecutadas en las plazas de los pueblos por compañías que incluían solo un actor y un coro. A fines del **Siglo VI a.C** alcanzó extraordinaria celebridad el legendario poeta e intérprete **Tespis**, en cuyo honor la frase *el carro de Tespis* alude, aún hoy, al conjunto del mundo del teatro.

El teatro griego surge tras la evolución de las artes y ceremonias griegas como la fiesta de la vendimia (ofrecida a Dionisios) donde los jóvenes iban danzando y cantando hacia el templo del dios, a ofrecerle las mejores vides. Luego un joven que resaltó entre el grupo de jóvenes se transformó en el **Corifeo** o maestro del coro, quien dirigió al grupo. Con el tiempo aparecieron el **bardo** y el **rapsoda**, que eran recitadores.

En el curso del **siglo V a. C.**, durante la edad clásica de **Grecia**, se establecieron los modelos tradicionales de la tragedia y la comedia, y los dramaturgos **Esquilo** y **Sófocles** añadieron respectivamente un segundo y tercer actor a la acción, lo que dio a ésta una complejidad que hacía necesaria la creación de mayores escenarios. Para ello se erigieron grandes

teatros de piedra, entre los que cabe citar el aún conservado de [Epidauro](#) en el siglo V a. C., capaz de albergar unas 12.000 personas, y el de [Dioniso](#), en [Atenas](#), en el siglo IV A.C. Su construcción se realizaba mediante el aprovechamiento de las faldas de una colina, donde se disponían en forma semicircular las gradas que rodeaban la *orquestra*, espacio circular en el que se efectuaba la mayor parte de de la representación. Tras la *orquestra* se levantaba una edificación llamada *skené*, escena, destinada a que los actores cambiaran su vestimenta. Delante de ella se levantaba una pared columnada, el proscenio, que podía sostener superficies pintadas que evocaban el lugar de la acción. Estos decorados, junto con las túnicas y máscaras empleadas por los actores y algunas máquinas rudimentarias, constituían todo el aparato escénico.

Las representaciones del teatro griego se hacían al aire libre, contaba con coro (dirigido por el Corifeo o maestro del coro) que cantaba [el coro] y danzaba en torno a un altar. En el teatro griego se representaban dos tipos de obras: la tragedia, obra dramática de final desgraciado que trataba de temas de leyendas heroicas y utilizaba, oportunamente, a los dioses para su final, y la comedia satírica, que criticaba humorísticamente a políticos y a las obras e incurrían en una mímica iniciada por un coro de sátiros, y comedias que tenían por tema asuntos de la vida cotidiana; todas estaban escritas en verso y utilizaban máscaras.

Teatro romano

Los teatros romanos heredaron los rasgos fundamentales de los griegos, si bien introdujeron ciertos elementos distintivos. Construidos inicialmente en madera, sólo en el año 52 a. C. [Pompeyo](#), erigió en [Roma](#) el primero en piedra. A diferencia de sus modelos helénicos, se levantaban sobre el suelo plano y poseían varias plantas erigidas en mampostería. Con objeto de mejorar la acústica, los arquitectos romanos redujeron la orquesta a un semicírculo, y los espectáculos se presentaban sobre una plataforma, el *pulpitum*, levantada delante de la antigua *skene* que constituye el origen de los modernos escenarios. La *frons scaenae* era una fachada monumental de varios pisos, que servía de fondo de escenario. El graderío (*cávea*) se divide en 3 partes: *Ima*, *media* y *suma*, ubicándose la primera en la zona inferior donde se sentaban los senadores y la clase dirigente; quedando asentados en la superior las mujeres y los esclavos y en la media el pueblo llano. El conjunto podía cubrirse con un *velum*. Roma optó también por la

comedia, ya que éstos tomaron el teatro como una manera de divertirse o entretenerse.

Civilizaciones americanas

En las culturas americanas prehispánicas el teatro llegó a adquirir un notable desarrollo, particularmente entre los [mayas](#), una de las obras más representativas del teatro maya es el drama quiche [Rabinal Achí](#) el teatro maya se hallaba parcialmente vinculado a los ciclos agrícolas y a la epica de sus eventos históricos, y entre los [aztecas](#) e [Incas](#), sociedades que en correspondencia con su estructura teocrática dieron a sus actividades teatrales un matiz eminentemente guerrero y religioso.

Civilizaciones orientales

Las manifestaciones dramáticas en [Asia](#) se remontan a épocas antiquísimas. En [China](#) se practicaban ya, bajo la forma de poemas escenificados, a fines del segundo milenio antes de la era cristiana. En la [India](#) su aparición fue posterior, mas el hecho de que en el [Mahabhárata](#), poema épico que adquirió su forma definitiva hacia el siglo IV a. C., se mencione específicamente este arte revela la existencia de remotas formas teatrales relacionadas con las creencias védicas. El carácter marcadamente ritual y simbólico del teatro oriental que determinó un protagonismo de la música y la danza muy superior a la occidental, marcó asimismo en [Japón](#), el desarrollo del teatro 能, en español llamado [Nō](#) surgido en el siglo XV, del que dos centurias más tarde brotó el 歌舞伎 o [kabuki](#), el más popular, y basado sobre todo en la capacidad de los intérpretes, y en la apelación a los sentidos antes que al intelecto.

Edad Media europea

Tras siglos de olvido, la recuperación del teatro en Occidente tuvo principal apoyo en el [clero](#), que lo empleó con fines didácticos. Así, desde el siglo XI, fue habitual la representación en las iglesias de *misterios* y *moralidades*, cuyo objeto era presentar de forma sencilla la doctrina cristiana a los fieles. A fin de facilitar la comprensión, el [latín](#) cedió paso paulatinamente a las [lenguas vernáculas](#), y en los siglos XIII y XIV, tanto las piezas religiosas como las florecientes farsas profanas comenzaron a representarse.

Renacimiento

La eclosión del [Renacimiento](#) en [Italia](#) tuvo consecuencias decisivas sobre la evolución del teatro, pues, al surgir una producción dramática de carácter culto, inspirada en los modelos clásicos y destinados a las clases

aristocráticas, se generalizó en el transcurso del siglo XVI la construcción de salas cubiertas y dotadas de mayores comodidades.

Teatro en Italia

Como primero de los teatros modernos suele citarse el **Olímpico de Vicenza**, diseñado por **Andrea Palladio** y finalizado en **1585**, que constituía una versión de los modelos romanos y presentaba, al fondo del escenario, una perspectiva tridimensional con vistas urbanas. El modelo clásico del teatro italiano, vigente en muchos aspectos, fue no obstante el teatro **Farnese de Parma**, erigido en **1618**, cuya estructura incluía el escenario, enmarcado por un arco proscenio y separado del público por un telón, y una platea en forma de herradura rodeada por varios pisos de galerías. Durante este tiempo se desarrolló también en **Italia** una forma de teatro popular, la **comedia del arte**, que con su énfasis en la libertad de improvisación del actor dio un gran avance a la técnica interpretativa.

Teatro en el Reino Unido



William Shakespeare

Muy diferentes fueron los teatros erigidos en Inglaterra durante el reinado de **Isabel I de Inglaterra**, época de excepcional esplendor del género dramático, entre los que se destacó el londinense **The Globe** donde presentaba sus obras **William Shakespeare**. Carentes de techo y contruidos de madera, su rasgo más característico era el escenario elevado rectangular, en torno al cual el público rodeaba a los actores por tres lados, mientras las galerías se reservaban para la nobleza.

Barroco y Neoclasicismo

El transcurso de los siglos XVII y XVIII dio lugar a un gran enriquecimiento de la escenografía. La recuperación por parte del [drama](#) clásico francés de la regla de las tres unidades— acción, tiempo y lugar — hizo innecesaria la simultaneidad de decorados, con lo que se empleó sólo uno en cada acto, y pronto se generalizó la costumbre de cambiarlos en los entreactos.

Posteriormente, la creciente popularidad de la [ópera](#), que requería varios montajes, favoreció el desarrollo de máquinas perfeccionadas que dieran mayor apariencia de veracidad a efectos tales como: la desaparición de actores y la simulación de vuelos — las llamadas "glorias", por ejemplo hacían posible el descenso de las alturas del escenario de una nube que portaba a los cantantes—. El teatro de la [Scala de Milán](#), finalizado en [1778](#), constituye un ejemplo de las grandes dimensiones que eran precisas para albergar tanto al público como a la tramoya y al aparato escénico.

Teatro Moderno

Durante la mayor parte del siglo XIX las ideas arquitectónicas y escenográficas se mantuvieron en esencia inalterables, si bien las exigencias de libertad creativa iniciadas por los autores románticos condujeron a fines de la centuria a un replanteamiento general del arte dramático en sus diversos aspectos.

Fundamental en este sentido fue la construcción del monumental [Festspielhaus](#) de [Bayreuth](#), [Alemania](#), erigido en [1876](#) de acuerdo con las instrucciones del compositor [Richard Wagner](#), que constituyó la primera ruptura respecto a los modelos italianos. Su diseño en abanico, con la platea escalonada, el oscurecimiento del auditorio durante su representación y la ubicación de la orquesta en un pequeño foso, eran elementos concebidos para centrar la atención de los espectadores sobre la acción y abolir en lo posible la separación entre escenario y público.

Esta exigencia de integración entre el marco arquitectónico, la [escenografía](#) y la representación fue acentuada en los últimos decenios del siglo XIX y primeros del XX por la creciente importancia concedida a la figura del director gracias a personalidades como el alemán [Max Reinhardt](#), autor de espectaculares montajes, el francés [André Antoine](#), adalid del naturalismo, el ruso [Konstantín Stanislavski](#), director y actor cuyo método de interpretación ejercería gran influencia sobre el teatro moderno, o el [escenógrafo](#) británico [Edward Gordon Craig](#), que en su defensa de un teatro

poético y estilizado abogó por la creación de escenarios más sencillos y dúctiles.

La aparición del teatro moderno, pues, se caracterizó por su absoluta libertad de planteamiento mediante el diálogo con formas tradicionales y las nuevas posibilidades técnicas darían lugar a una singular transformación del arte teatral. En el campo del diseño arquitectónico y escenográfico las mayores innovaciones se debieron al desarrollo de nueva maquinaria y al auge adquirido por el arte de la **iluminación**, circunstancias que permitieron la creación de escenarios dotados de mayor plasticidad (circulares, móviles, transformables, etc.) y liberaron al teatro de la apariencia pictórica proporcionada por la estructura clásica del arco del proscenio.

Elementos básicos

El teatro como se ha podido observar, constituye un todo orgánico del que sus diferentes elementos forman una parte indisoluble. Esos elementos, no obstante, poseen cada uno características y leyes propias y, en función de la época, de la personalidad del director o de otras circunstancias, es habitual que se conceda a unos u otros mayor relevancia dentro del conjunto. Estos elementos son:

Texto

Las obras dramáticas se escriben en **diálogos** y en primera persona, en el que existe las acciones que van entre paréntesis, (llamado lenguaje acotacional)

En la tradición occidental, el **texto**, la obra dramática, se ha considerado siempre la pieza esencial del teatro, llamado "el arte de la palabra". Dado que, de forma más matizada, esta orientación predomina también en las culturas orientales, cabe cuando menos admitir como justificada tal primacía. A este respecto deben hacerse, no obstante, dos consideraciones: en primer lugar, el texto no agota el hecho teatral, pues una obra dramática no es teatro hasta que se representa, lo que implica como mínimo el elemento de la actuación; en segundo lugar, son numerosas las formas dramáticas arcaicas y los espectáculos modernos que prescinden por completo de la palabra o la subordinan a elementos cual la **mímica**, la expresión corporal, la **danza**, la **música**, el despliegue escénico.

El hecho de que la obra sólo adquiera plena vigencia en la representación determina además el carácter distintivo de la escritura dramática respecto a otros géneros literarios. La mayoría de los grandes dramaturgos de todos

los tiempos, desde los clásicos griegos al inglés [William Shakespeare](#), el francés [Molière](#), el español [Pedro Calderón de la Barca](#) o el alemán [Bertolt Brecht](#), basaron sus creaciones en un conocimiento directo y profundo de los recursos escénicos e interpretativos y en una sabia utilización de sus posibilidades.

Dirección

La personalidad del director como artista creativo por derecho propio sólo se consolidó, según se apuntó anteriormente, a fines del siglo XIX. Su figura, de cualquier forma, había existido siempre, en cuanto responsable de la coordinación de los elementos que representan, desde la escenografía a la interpretación. A él corresponde, en definitiva, convertir el texto, si existe, en teatro, por medio de los procedimientos que juzgue precisos. para inducir a la reflexión por los alemanes [Bertolt Brecht](#) y [Erwin Piscator](#) o el ascetismo del polaco [Jerzy Grotowski](#)

Actuación

Las técnicas de [actuación](#) han variado enormemente a lo largo de la historia y no siempre de manera uniforme. En el teatro occidental clásico, por ejemplo los grandes actores, los "monstruos sagrados", tendían a enfatizar las emociones con objeto de destacar el contenido de la obra, en *la comedia del arte* el intérprete dejaba rienda suelta a su instinto; los actores japoneses del *Nō* y *kabuki*, hacen patentes determinados estados de ánimo por medio de gestos simbólicos, bien de gran sutileza o deliberadamente exagerados.

En el teatro moderno se ha impuesto por lo general la orientación naturalista, en que el actor por medio de adquisición de técnicas corporales y psicológicas y del estudio de sí mismo y del personaje, procura recrear en escena la personalidad de éste. Tal opción, evolucionada en sus rasgos fundamentales a partir de las enseñanzas del ruso [Konstantín Stanislavski](#) y muy extendida en el ámbito cinematográfico, no es desde luego la única y en último extremo la elección de un estilo interpretativo depende de características del espectáculo y de las indicaciones del director.

Sin embargo, actualmente, a inicios del siglo XXI, la actuación teatral con tendencia naturalista está siendo replanteada seriamente. La teatralidad contemporánea requiere una crítica del naturalismo como simple reproducción del comportamiento humano, pero sin lazos con su entorno. Actualmente ha habido grandes transformaciones del trabajo de

Stanislavsky siendo las más importantes **Antonin Artaud**, **Jerzy Grotowsky** **Etienne Decroux** y **Eugenio Barba**. Estas técnicas, llamadas actualmente **extracotidianas** implican una compleja síntesis de los signos escénicos.

Otros elementos

De forma estricta, se entiende por decorado al ambiente en que se desarrolla una representación dramática, y por escenografía, al arte de crear los decorados. Hoy en día, tiende a introducirse en el concepto de "aparato escenográfico" a todos los elementos que permiten la creación de ese ambiente, entre los que cabría destacar fundamentalmente a la maquinaria o tramoya y la iluminación.

En la antigüedad, la escenografía se hallaba condicionada a limitaciones técnicas y arquitectónicas, circunstancia que se mantuvo durante toda la **Edad Media**. Fue ya a fines del **Renacimiento** y, sobre todo, durante los siglos XVII y XVIII, cuando la escenografía comenzó a adquirir realce, gracias al perfeccionamiento de la perspectiva pictórica, que permitió dotar de mayor apariencia de profundidad al decorado, y posteriormente al desarrollo de la maquinaria teatral. En el siglo XIX, con la introducción del drama realista, el decorado se convirtió en el elemento básico de la representación. El descubrimiento de la luz eléctrica, en fin, dio pie al auge de la iluminación. Las **candilejas**, que en principio eran un elemento accesorio, se consideran poéticamente un símbolo del arte teatral.

Estrechamente vinculado con la concepción escénica, se ha hallado siempre el **vestuario**. En el teatro griego, la tosquedad de los decorados se compensaba por medio de mascarar —**trágicas** o **cómicas**— y las túnicas estilizadas de los actores, cuyo objeto era de resaltar el carácter arquetípico de los personajes. Durante el **Barroco** y el **Neoclasicismo** adquirieron importancia el **maquillaje** y el **vestuario**, si bien éste se empleó a menudo de forma anacrónica — se representaba por ejemplo una obra ambientada en **Roma** con ropajes franceses del siglo XVII hasta la aparición del **realismo** —. En la actualidad, la elección del vestuario no es sino un elemento más dentro de la concepción general del montaje.

Un "diseño abstracto" es aquel en el que las formas que aparecen no tienen relación directa con la realidad, no hacen alusión a nada de la misma.

Por ejemplo, las figuras geométricas regulares son formas abstractas, las líneas (rectas, curvas, quebradas), los cuerpos geométricos, los puntos (utilizados como rellenos o texturas), las formas irregulares. Todas las figuras tienen "forma", y ésta podrá ser

abstracta o concreta.

Al final de los ejemplos, vas a encontrar un "diseño concreto" de una cara, para que los puedas comparar.

- Abstracto es que no representa la realidad. El artista simplemente deja volar su imaginación e interpreta en el papel o tela sus sensaciones con líneas, formas y manchas que pueden tener mucha armonía pero que no reflejan algo real.
 - hace 1 año

Arte abstracto, estilo artístico que surgió alrededor de 1910 y cuyas consecuencias múltiples han hecho de él una de las manifestaciones más significativas del espíritu del siglo XX.

El arte abstracto deja de considerar justificada la necesidad de la representación figurativa y tiende a sustituirla por un lenguaje visual autónomo, dotado de sus propias significaciones.

Este lenguaje se ha elaborado a partir de las experiencias fauvistas y expresionistas, que exaltan la fuerza del color y desembocan en la llamada abstracción lírica o informalismo, o bien a partir de la estructuración cubista, que da lugar a las diferentes abstracciones geométricas y constructivas.

Se llama **escultura** al arte de moldear el barro, tallar en piedra, madera u otros materiales, figuras en volumen. Es una de las [Bellas Artes](#) en la cual el [escultor](#) se expresa creando volúmenes y conformando espacios. En la escultura se incluyen todas las artes de talla y cincel, junto con las de fundición y moldeado, y a veces el arte de la [alfarería](#).

Devenir histórico

Escultura del 'escriba sentado'. [Dinastía V](#). Siglo XXV a. C.

Desde los tiempos más remotos el hombre ha tenido la necesidad y la oportunidad de esculpir. Al principio lo hacían con los materiales más simples y que estaban a la mano: barro y madera. Después fueron empleándose la piedra, los metales y todos los demás que pueden verse en la sección "Materiales y técnicas tradicionales" y en "Materiales y técnicas de los tiempos.

La función de la escultura

A lo largo de la mayor parte de la historia de la humanidad, la mayoría de personas eran iletradas, y la escultura cumplió también una función didáctica o pedagógica, para explicar al pueblo determinados acontecimientos o conceptos. Así, en la [Edad Media](#), en la época del [arte románico](#), es frecuente referirse a los relieves de los tímpanos de las

portadas como «catecismos pétreos» o «biblias en piedra», ejecutados para ilustrar a la población analfabeta.

La función ornamental puede estar ligada a alguna de las otras funciones, aunque a veces puede ser el objetivo principal, como ocurre con la decoración vegetal o la geométrica. En los estilos anicónicos, como el islámico o el hebreo, cumple un papel fundamental. También en gran medida la escultura del siglo XX, sobre todo la abstracta, cumple principalmente esta función.

Los antiguos griegos y romanos plasmaron en sus estatuas su concepción de 'belleza ideal', aunque la escultura como [obra de arte](#), con valor propio, es un concepto moderno.

Tipos de escultura

La escultura se divide en dos grandes ramas, la *estatuaria* y la *escultura ornamental*, según que represente la forma humana y exprese las concepciones suprasensibles del hombre o se ocupe en reproducir artísticamente los demás seres de la naturaleza, animales o vegetales. La primera lleva con propiedad el nombre de escultura y tiene un ideal propio, desempeñando la segunda un papel secundario al servir de auxiliar a la primera y a la Arquitectura.

La estatuaria a su vez comprende varios tipos: de bulto redondo y de relieve.

De bulto redondo y relieve

De bulto redondo . Es aquella que se puede contemplar desde cualquier punto de vista a su alrededor. Si se representa la figura humana se denomina [estatua](#). Si la estatua representa a un personaje divino o está hecha para el culto religioso se llama imagen. En función de la parte del cuerpo representada, la escultura de bulto redondo se clasifica en:

- busto: si representa la cabeza y la parte superior del tórax,
- medio cuerpo,
- de tres cuartos,
- de cuerpo entero;
- torso, si falta la cabeza, piernas y brazos.

En función de su posición la escultura se clasifica en:

sedente: sentada,
yacente: tumbada,
orante: de rodillas,
oferente: ofreciendo presentes,
ecuestre: a caballo.

También puede denominarse:

coloso, si es de grandes dimensiones,
grupo, o conjunto escultórico,
ambiental.

De relieve Es aquella que está realizada o adherida sobre un muro o cualquier otra superficie, por lo que tiene un único punto de vista que es frontal.

Según lo que sobresale del plano se clasifica en:

Altorrelieve: la figura sobresale más que la mitad de su grueso.

Medio relieve: sobresale la mitad.

Bajorrelieve: sobresale menos de la mitad.

Hueco relieve: no sobresale del plano del fondo.

Canon de proporciones

Canon de Leonardo da Vinci

El canon es el conjunto de proporciones ideales de la figura humana y sus reglas de composición, muy utilizadas por los antiguos artistas egipcios y griegos. Representa en escultura y en pintura lo que el **módulo** en arquitectura. Los artistas griegos del siglo de oro (**siglo V a. C.**) tuvieron ya su canon atribuido principalmente al escultor **Policleto** y aunque desde entonces ha ido experimentando variaciones en manos de los antiguos y modernos artistas, quedó bien establecido por el pintor **Leonardo da Vinci**, a finales del **siglo XV**, adoptándolo la mayoría de los pintores y escultores.

La medida fundamental del canon florentino, tomada del hombre bien constituido, está en la cabeza. Ésta se considera, en altura, como la octava parte de todo el cuerpo, siendo la cara la décima parte del mismo y de altura igual a la longitud de la mano. Estando el hombre en pie y extendiendo los brazos, determina un cuadrado perfecto con las líneas que bajan a plomo y pasan por los extremos de las manos y las que horizontalmente se tienden sobre la cabeza y debajo de los pies. Las diagonales de este cuadrado se

cortan en la última vértebra lumbar y fijan en el centro de toda la figura. Tirando una horizontal por dicho punto central se divide el hombre en dos partes iguales y cada una de éstas en otras dos, por líneas paralelas que atraviesen por la mitad del pecho y por las rodillas. La cabeza se divide a su vez en cuatro partes iguales, siendo una de ellas altura de la nariz.

Materiales y técnicas tradicionales **tallado** **modelado** **esculpido** **pulido**

Arcilla

Es uno de los materiales más antiguos utilizados por el hombre por ser fácil de modelar y no necesitar de utensilios especiales, ya que se pueden utilizar simplemente las manos. Con el barro se pueden sacar moldes para después trabajar con otros materiales. Si se emplea como material definitivo debe cocerse; en este caso recibe el nombre de terracota. Existen varios tipos de barro: barro rojo, barro refractario, barro blanco (gris), hoy en día existen otros colores en el barro o arcilla. Esto se debe a la impregnación de colorantes en el material. Finalmente puede obtenerse una apariencia distinta cuando se lleva al horneado. Es el material básico del arte y artesanía cerámica. Sin embargo, nunca debe usarse sola, sino acompañada por un tercio de otros materiales que actúan modificando las propiedades naturales de toda la arcilla. La mezcla de arcilla + antiplásticos = se denomina "pasta" cerámica. El material arcilloso se utiliza también en otras artes como escultura; como vehículo para llegar a una escultura por ejemplo, luego de un proceso por moldes, se obtiene una reproducción exacta pero negativa del modelo en arcilla, donde luego se podrá llenar en otro tipo de material, yeso, cemento, etc.

Piedra

Este material es usado desde muy antiguo por encontrarse abundantemente en la naturaleza. Para manejar la piedra se necesitan herramientas especiales. Las piedras más comunes en la escultura son:

Piedra caliza: roca sedimentaria blanda y fácil de trabajar; se emplea en labores minuciosas. Su conservación depende mucho de la calidad de las canteras. Se ha utilizado mucho en escultura monumental.

Mármol: piedra caliza metamórfica, de grano fino y compacto. Su tratamiento de la superficie puede ser muy variado, obteniendo distintas texturas, como tersura, morbidez, aspereza, etc. Por ser un

material bastante perdurable fue uno de los preferidos por los grandes artistas de la Antigüedad y el [Renacimiento](#).

Arenisca: roca sedimentaria muy fácil de trabajar en cantera, con humedad natural; se emplea en labores minuciosas. Tiene la particularidad de hacerse más dura y frágil con el paso del tiempo. Se ha utilizado mucho en escultura de [capiteles románicos](#).

Alabastro: es un mineral de yeso ([aljez](#)), de color amarillento, parecido al mármol a simple vista. Es frágil y quebradizo, pero muy fácil de trabajar. Ligeramente translúcido.

Granito, diorita y otras piedras duras.

Hierro

El [hierro](#) es un metal que se utiliza para hacer esculturas, mediante distintas técnicas de trabajo. Estas son:

Repujado: consiste en golpear chapas o varillas de hierro, en frío o en caliente, para darle las formas que el artista busca. Cuando se trata de chapas también se utiliza la palabra *batido* que remite a "golpear".

Forja: es el arte que consiste en darle forma al hierro mediante el fuego y el martillo, por lo general la forja no es representativa de la escultura, pero si es usada por pocos artistas para crear piezas espectaculares.

Soldadura eléctrica: la soldadura eléctrica se utiliza fundiendo un electrodo de hierro en las superficies que se desean unir, por obra del paso de corriente eléctrica. Se caracteriza por efectuar una unión sumamente sólida y rígida. Esto permite unir objetos de hierro diversos (chatarra, piezas preformadas mediante el repujado o la forja, etc).

Soldadura autógena: este tipo de soldadura permite generar una escultura por aporte, técnica similar a la que se practica con arcilla. La fortaleza de la soldadura es menor que aquella lograda por la soldadura eléctrica, pero tiene la ventaja de permitir la creación de obras más plásticas

Actualmente se utiliza el [acero corten](#), para realizar esculturas que van a estar a la intemperie.

Madera

Es un material muy apreciado por los escultores, por sus propiedades físicas y buenos resultados. Hay muchos tipos de madera y según sus

cualidades puede dejarse la escultura en su color natural o por el contrario pintarse en un policromado adecuado a cada textura. Las maderas llamadas nobles se dejan en su color natural. Son el [nogal](#), [roble](#), [haya](#), [cedro](#), [caoba](#) y otras. La madera se corta al menos cinco años antes de ejecutar la obra, en la estación de invierno cuando la [savia](#) está en las raíces y de esta manera se consigue que esté bien seca y sin dar lugar a descomposición de la materia.

Los árboles presentan unos troncos con diámetros más o menos limitados y eso obliga a veces a que se hagan piezas diferentes y apropiadas para llevar a cabo la obra. Los trozos se unen con espigas y se pegan a veces con una cola especial. Si la escultura tiene un acabado de policromía, las juntas pueden disimularse más, ya que la pintura tapaná el material de relleno, de lo contrario hay que hacer una labor más prolija. A veces las esculturas de madera se aligeran haciendo hueco su interior.

Policromía

Primero se tapan las juntas con tiras de tela encolada.

Se da en toda la obra una capa de yeso mezclado con agua y cola y a continuación se procede al lijado.

Se aplica una serie de pigmentos que imitan la piel, las vestiduras, el pelo y todo lo demás.

Las **herramientas** para trabajar la madera son especiales:

Hacha y azuela para el desbastado.

[Gubias](#) y [formónes](#) para la talla.

[Maza](#) de madera para golpear el mango de estos útiles

[Escofinas](#) de diferentes tamaños para el acabado.

Modelado y otras técnicas

Como ya se ha señalado, la Escultura y más aún las artes a ella subordinadas, se sirven de variados procedimientos para su ejecución. Los escultores suelen preparar su obra formando un modelo (modelando) con [arcilla](#) o [yeso](#) fino la figura que ha de servirles como tipo, este modelo equivale para ellos al [boceto](#) para el pintor o el plano para el arquitecto. Después, el artista saca puntos de su obra con auxilio de una cuadrícula haciéndola exactamente proporcional a su modelo. La materia sobre la cual trabaja el escultor suele ser [barro](#), [piedra](#), [madera](#), [bronce](#), [hierro](#), [marfil](#), [plata](#) u [oro](#).

El procedimiento fundamental y clásico seguido por los escultores es el esculpido, sirviéndose de **escoplo** y **buril** o **cincel** según los casos pues incluso los otros procedimientos de fundir y moldear exigen más o menos retoques de cincel si la obra ha de salir perfecta. Se usan además el moldeado o vaciado, el cincelado, el repujado, el embutido, el grabado y el estampado o troquelado.

Esculpir consiste en quitar partículas al bloque ya desbastado hasta lograr obtener la figura que se pretende.

Moldear es dar a una pasta la deseada forma añadiendo o quitando porciones de masa.

Vaciar es obtener una forma en hueco o vacío para llenarla después con fundición o con una pasta cualquiera y lograr la positiva.

Cincelar es retocar con cincel las figuras obtenidas por el vaciado y también formar bajo relieves con el cincel en una lámina metálica.

Repujar es producir en una lámina de metal a fuerza de martillo sobre algún molde los relieves y los huecos necesarios para conseguir la forma que se pretende.

Grabar es rehundir o fijar por incisión (mediante cincel, buril o agua fuerte) sobre material duro un dibujo cualquiera.

Estampar o *troquelar* es imprimir sobre una lámina de metal o de pasta un cuño o troquel con las figuras en hueco para que éstas resulten de relieve.

Embutir es aplicar sobre un molde duro una delgada chapa de metal precioso para que a fuerza de golpes tome sus formas y después, quitando la chapa y uniendo los bordes de ella quede una estatua u objeto artístico hueco pero con apariencia maciza. También se llama embutido e incrustado el resultado de introducir algunas piezas en las aberturas o surcos practicados en otras. Son variedades de estas incrustaciones muy usadas en artes decorativas, la **taracea** que se hace con madera o marfil embutiéndolo en la superficie de algún mueble de madera y la **ataujía** o **damasquinado** que se practica introduciendo laminillas de metal precioso en los dibujos abiertos en bronce, hierro o acero. Con estas formas decorativas se relaciona el **granulado** y la **filigrana**. Ésta se hace aplicando hilos o cordoncillos de metal precioso encima de otro de la misma clase o inferior produciendo dibujo y aquél sembrando de perlititas metálicas la superficie de la joya o pieza similar.

Esculturas destacadas Las venus de **Laussel** y **Willendorf**

La [Gran Esfinge de Giza \(Gizeh\)](#)

El [David](#), la [Piedad](#) y el [Moisés](#) de [Miguel Ángel](#).

La [estatua de la Libertad](#)

Esculturas de la Antigüedad famosas y desaparecidas [Coloso de Rodas](#)

Fue una estatua de bronce, de tamaño gigantesco que se supone realizada entre los años 303 y 280 a. C. Se cree que su autor fue el escultor griego Cares de Lindos, discípulo de [Lisipo](#). Medía 30 metros de altura y estaba situada a la entrada del puerto de [Rodas](#), visible para los barcos que se aproximaban a la isla. Se consideró por los antiguos como la [sexta maravilla del mundo](#). Los escritores romanos hicieron una descripción de esta obra. Se erigió para conmemorar la victoria de los habitantes de Rodas contra el general de [Macedonia Demetrio Poliorcetes](#).

La [Atenea Partenos](#) de [Fidias](#).

El [Zeus Olímpico](#) de [Fidias](#)

La escultura colosal de [Nerón](#) en Roma.

Un **género musical** es una [categoría](#) que reúne composiciones musicales que comparten distintos criterios de afinidad.¹ Estos criterios pueden ser específicamente musicales, como el [ritmo](#), la [instrumentación](#), las características [armónicas](#) o [melódicas](#) o su estructura, y también basarse en características no musicales, como la región geográfica de origen, el período histórico, el contexto sociocultural u otros aspectos más amplios de una determinada cultura.

Los géneros a su vez se dividen en *subgéneros*. En algunos géneros determinados como el [flamenco](#) el término subgénero se sustituye por otro que determina cada una de las variedades denominándose de una forma propia, en este caso [palos](#).² Una composición musical puede ser clasificada dentro de varios de un género, y es expresada a través del [estilo](#) concreto del artista. En los casos en que esta multiplicidad de géneros resulta evidente dentro del estilo del artista, o es un objetivo buscado por el compositor, suele hablarse de [música de fusión](#), que si se llegan a generalizar lo suficiente pueden llegar a formar *géneros de fusión* prácticamente independientes.

Estilo musical y género musical

Existe cierta confusión entre los **términos estilo musical** y género musical. Un *estilo musical* es el carácter propio que da a sus obras un artista o un músico (*el estilo de Rossini*).³

Cuando un estilo se diferencia lo suficiente y se *generaliza* en distintas obras y múltiples artistas que toman rasgos comunes entre sí se forma una categoría que se denomina *género musical*⁴ (*el rock es un género musical de ritmo muy marcado*).⁵

En otro sentido el término *estilo* también se puede utilizar para definir al conjunto de características específicas en el caso de que se refiera en concreto a aquéllas que individualizan la tendencia *de una época* (*estilo neoclásico*).⁶

Géneros musicales

Actualmente existen multitud de géneros musicales en constante evolución. Desde géneros musicales demarcados conceptualmente que abarcan campo definido y específico, y que presentan una asentada concepción (*tango, blues...*); hasta amplias y difusas categorías musicales que abarcan un marco absolutamente heterogéneo musicalmente, de nueva creación por parte de las discográficas para acercar la música al profano y facilitar su clasificación (*música rock, música universal o world music, música electrónica...*).

Criterios de clasificación

La clasificación en géneros musicales suele realizarse según los siguientes criterios:

- Características melódicas, armónicas y rítmicas.
- Instrumentación típica.
- Lugar geográfico donde se desarrolla principalmente.
- Origen histórico y sociocultural.
- Estructura de las obras (canciones, movimientos, etc.).
- Normas y técnicas de composición e interpretación.
- Medios y métodos de difusión.

Problemática de la clasificación

Subjetividad

Uno de los inconvenientes al agrupar música por géneros reside en que se trata de un proceso subjetivo que resulta muy influido por el conocimiento

personal y la forma de cada uno de sentir y escuchar la música. Esto es especialmente cierto en las "grandes categorías" que clasifican a la música en [cultura](#) o música [popular](#), debido al alto grado de abstracción que la complejidad del conjunto requiere para encontrar características comunes, y - en el otro extremo- en el caso de subgéneros por especificación detallada que contrasta también con la complejidad de orígenes e influencias de una obra determinada. Un ejemplo de esto último es la música de [Led Zeppelin](#), que puede ser llamada [heavy metal](#), [hard rock](#), [rock clásico](#), [blues](#), en función de lo que cada uno interprete.

Cambio del contexto cultural

Este problema afecta especialmente al concepto de popularidad en la clasificación por géneros. Por ejemplo, la música barroca o renacentista, que la mayoría de las personas agruparía actualmente bajo el supra género de "música académica" - ya que su difusión e interpretación está limitada a sectores especializados - fue en realidad la "música popular" de aquella época.

Relatividad

Algunos géneros musicales son muy vagos, y pueden resultar relativizados o ignorados por los críticos; el [post rock](#), por ejemplo, es un término creado por [Simon Reynolds](#), resultando en una clasificación controvertida. Otro ejemplo es la música de [videojuegos](#), definida por su canal de difusión, que podría o no según el criterio que se utilice, definir un género musical propio.

Resistencia

La categorización de la música, especialmente en géneros muy específicos o subgéneros, puede resultar difícil para los nuevos estilos emergentes o para piezas musicales que incorporan características de múltiples géneros. Los intentos por circunscribir músicos individuales a un género determinado pueden inducir a error, ya que es habitual que produzcan música en una variedad de géneros en el transcurso de su carrera, o incluso, en una misma pieza musical. Algunas personas sienten que la categorización de la música en géneros se basa más en motivos comerciales y de mercado que en criterios musicales. Por ejemplo [John Zorn](#), un músico cuya obra ha cubierto una amplia gama de géneros, escribió que estos son herramientas usadas para "*hacer más cómoda y comercializable la compleja visión personal de un artista*".⁷

Ventajas de la clasificación

Categorizar la música se hace necesario para facilitar el seguimiento de la historia y los distintos géneros de la música, además de conceptualizar, distinguir y definir más claramente cada uno de ellos. Además, el uso de etiquetas puede actualmente dirigir el desarrollo de la nueva música al extremo de ayudar a cultivar el interés y la participación de la audiencia en los estadios iniciales de una tendencia.

La **Historia de la música** es el estudio pormenorizado de las diferentes tradiciones en la [música](#) y su ordenación en el tiempo.

Dado que toda [cultura](#) conocida ha tenido alguna forma de manifestación musical, la Historia de la música abarca a todas las sociedades y épocas, y no se limita, como ha venido siendo habitual, a occidente, donde se ha utilizado la expresión *historia de la música* para referirse a la historia de lo que actualmente se denomina [música docta](#) (incorrectamente llamada [música clásica](#)).

La expresión de las [emociones](#) y las [ideas](#) a través de la música está estrechamente relacionado con todos los demás aspectos de esa misma cultura, como la organización [política](#) y [económica](#), el desarrollo técnico, la actitud de los [compositores](#) y su relación con los oyentes, las ideas [estéticas](#) más generalizadas de cada comunidad, la visión acerca de la función del [arte](#) en la [sociedad](#), así como las variantes biográficas de cada [autor](#).

Es su sentido más amplio, la música nace con el ser humano, y ya estaba presente, según algunos estudiosos, mucho antes de la extensión del [ser humano](#) por el planeta, hace más de 50.000 años.¹ Es por tanto una manifestación humana universal, una forma de expresar un sentimiento muy interior, trascendiendo y cambiando en cada época.

Música en la Prehistoria



Danza de **Cogul** (provincia de **Lérida**). En esta **pintura rupestre** varias mujeres danzan alrededor de un hombre desnudo. Los ritos asociados con danzas y ritmos repetitivos eran habituales en casi todas las culturas prehistóricas.

Para el hombre primitivo había dos señales que evidenciaban la separación entre vida y muerte: el movimiento y el sonido. Los ritos de vida y muerte se desarrollan en esta doble clave. En el llamado **arte prehistórico** danza y canto se funden como símbolos de la vida mientras que quietud y silencio se conforman como símbolos de la muerte.

El hombre primitivo encontraba música en la naturaleza y en su propia voz. También aprendió a valerse de rudimentarios objetos (huesos, cañas, troncos, conchas...) para producir sonidos.

Hay constancia de que hace unos 50 siglos en **Sumeria** ya contaban con instrumentos de percusión y cuerda (lira y arpa). Los cantos cultos antiguos eran más bien lamentaciones sobre textos poéticos.

En la **prehistoria** aparece la música en los rituales de caza o de guerra y en las fiestas donde, alrededor del fuego, se danzaba hasta el agotamiento. La música está basada principalmente en ritmos y movimientos que imitan a los animales. Las manifestaciones musicales del hombre consisten en la exteriorización de sus sentimientos a través del sonido emanado de su propia voz y con el fin de distinguirlo del habla que utiliza para comunicarse con otros seres.

Los primeros instrumentos fueron objetos, utensilios o el mismo cuerpo del hombre que podían producir sonidos. Estos instrumentos podemos clasificarlos en a) *Autófonos*: aquellos que producen sonidos por medio de la materia con que la que están contruidos; b) *Membranófonos*: serie de instrumentos más sencillos que los contruidos por el hombre. Tambores: hechos con una membrana tirante, sobre una nuez de coco, un recipiente cualquiera o una verdadera y autentica caja de resonancia; c) *Cordófonos*: de cuerda, el arpa; d) *Aerófonos*: el sonido se origina en ellos por vibraciones de una columna de aire. Uno de los primeros instrumentos: la "flauta" en un principio contruida con un hueso con agujeros.

La música en el mundo clásico



(5000 a. C. - 476)

Representación de los instrumentos tradicionalmente utilizados en la música tradicional china.

Desde los tiempos más antiguos, en China la música era tenida en máxima consideración. Todas las dinastías le dedican un apartado especial. Aún hoy la música China está empapada de la tradición secular, legendaria y misteriosa de una de las filosofías más antiguas del mundo.

En el teatro chino tradicional, la música juega un papel fundamental anexo a las representaciones. Los parámetros a la hora de elegir los repertorios siempre han sido concordantes con la búsqueda de la armonía social dentro del contexto histórico de cada momento, con su estética correspondiente.

Simbología y textura en la música tradicional china [\[editar\]](#)

Los chinos deben haber percibido la altura relativa de los sonidos de manera empírica, sin necesidad de *Fengs* humanos ni mitológicos, sin arrullos de olas ni enviados al olimpo chino. Como cosa natural debieron haber relacionado las distintas longitudes de los tubos con los distintos sonidos que en estos se obtienen. No es raro, tampoco, que les hayan aplicado la relación 3:2, dado que ésta tenía para ellos un valor simbólico. armonizar el cielo con la tierra.

Un sistema musical "representa el inventario de sonidos de que se vale una música, la altura y distancia de sonidos musicales entre sí". Si ubicamos ue corresponde a una quinta justa, un poco más chica que la que se obtiene con cuerdas. Este principio se denomina cíclico, porque el total de sonidos que integra la escala repertorio, se va generando por una constante matemática en las longitudes de los tubos que integran el sistema. Musicalmente se manifiesta por intervalos de quinta justa al ascender y de cuarta justa al descender.



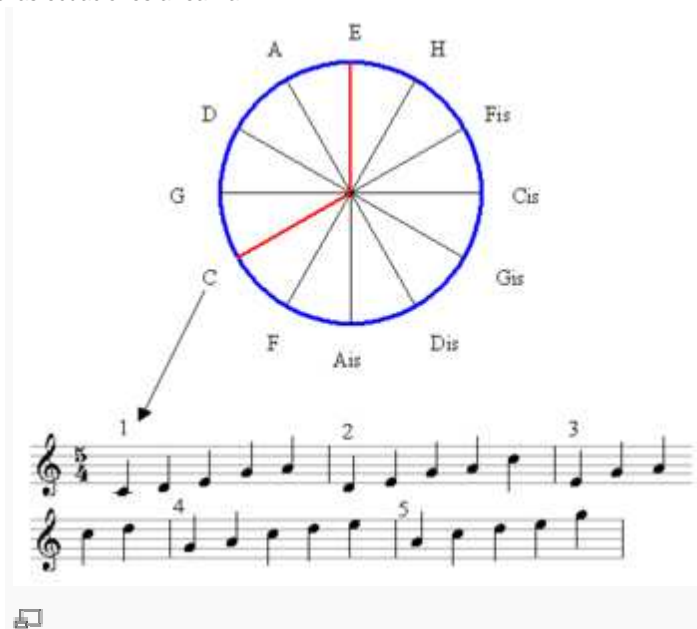
La explicación acústica que sustenta este sistema musical es el de la quinta soplada. Si soplamos con fuerza en un tubo cerrado, correspondiente, por ejemplo, a $Fa4$ se obtendra una quinta justa superior, es decir $Do5$. Pro este $Do5$ también se puede obtener soplando normalmente en otro tubo que mida dos tercios de la longitud del primero.

Al cortarse un tercer tubo, que mida dos tercios de $Do5$ se obtendra una quinta justa superior a $Do5$, es decir, $Sol5$. Como este sonido esta muy alejado de *huang-chung*, se duplica su longitud y se obtiene $Sol4$, dado que la relación doble corresponde a la octava.

Pero los teóricos chinos se dieron cuenta de que podían obtener ese mismo $Sol4$, cortando un tubo que midiera cuatro tercios de $Do5$.

Trabajando así, y siempre sucesivamente con las relaciones dos tercios y cuatro tercios, llegaron a la escala de los 12 lu, con la cual se alcanza la octava. No la octava justa, por cierto, ya que la razón $1:2$ nunca equivale a la ecuación $12 \frac{2}{3}$. Obtuvieron entonces, una escala dodecafónica de temperamento desigual.

El peligro de esta escala cíclica es que, por mas precauciones que se adopten, las fracciones se hacen cada vez mas complicadas e irreductibles a numeros enteros. Si otorgamos el número ochenta y uno al *huang-chung* y le aplicamos el principio cíclico ($2/3 - 4/3$) al llegar al sexto lu comienzan números con fracciones, y cada vez se hacen más complicadas las ecuaciones a realizar.



Sistema tonal chino tradicional

81 - 54 - 72 - 48 - 64 - 42,666 - 56,888 - etc.

meros lu para su escala usual.

En el s.IV a. C. los teóricos chinos trataron de archivar las quintas para alcanzar la octava, es decir, intentaron el temperamento igual, pero solo en el año 1596 el Príncipe Tsai-Yu propone afinar los tubos según un principio equivalente al temperamento igual.

Para la afinación de los lu no se alterara, los construyeron en piedra o metal, materiales mas durables que las cañas de bambú. Los lu construidos con lajas constituyeron los litofonos o carrilloner de piedra. En un comienzo eran doce lajas, luego se añadian seis más. Los litofonos no eran instrumentos melódicos propiamente dicho, sino puntos de r'i-tse (*instrumentos*) y chung-lu (*canto*) y *en recuerdo de los primeros antepasados en wu-i(instrumentos)* y chia-chung (*canto*). *Todo esto debia relacinarse, asimismo, con danzas específicas.*

Los litófonos de doce lajas se ubicaban en dos hileras de seis cada una. La hilera inferior correspondía a los lu impares (principio YAN, masculino) y la superior a los lu pares (principio YIN, femenino). Según VAN AALST, el primer lu es la perfección en si mismo pues de el depende todo el sistema, es la fuente de origen del mismo, es el sistema en potencia. Por eso a la hilera impar le correspondía el principio YAN.

Cada vez que un tubo masculino produce uno femenino, el masculino, es esposo y el femenino esposa.

Cada vez que un tubo femenino produce uno masculino, el tubo femenino es la madre y el masculino el hijo.

Los cinco primeros sonidos del ciclo de quintas constituyen la escala usual básica, pentatónica anhemitonal (sin semitonos).

Desde el año 1300 a. C. se usaban solo las cinco primeras notas de la serie donde cinco transposiciones modales, o sea que tomando como tónica cada uno de sus sonidos, el número teórico de modos posibles de obtener e un litófono de 12 lajas es de 60 modos pentatónicos, y 84 si se trata de escalas con *piens*. Este número de escalas posibles variaba también según las dinastías, y asimismo variaba el número de escalas reales empleadas.

Antiguo Egipto y Mesopotamia

música en Egipto poseía avanzados conocimientos que eran reservados para los sacerdotes, en el Imperio Nuevo utilizaban ya la escala de siete sonidos. Este pueblo contó con instrumentario rico y variado, algunos de los más representativos son el arpa como instrumento de cuerda y el oboe doble como instrumento de viento. En Mesopotamia los músicos eran considerados personas de gran prestigio, acompañaban al monarca no sólo en los actos de culto sino también en las suntuosas ceremonias de palacio y en las guerras. El arpa es uno de los instrumentos más apreciados en Mesopotamia.

Antigua Grecia



Escena de un banquete hacia el siglo II a. C. Este bajorrelieve es procedente de la cultura *indo-griega*. Era habitual encontrar a un músico tocando una *siringa* o similar. *Ancient Orient Museum* de [Tokio](#) ([Japón](#)).

En la [Grecia antigua](#), la música se vio influenciada por todas las civilizaciones que la rodeaban, dada su importante posición estratégica. Culturas como la [mesopotámica](#), [etrusca](#), [egipcia](#) o incluso las indoeuropeas fueron de importante influencia tanto en sus músicas como en sus instrumentos musicales. Los Griegos daban mucha importancia al valor educativo y moral de la música por ello está muy relacionada con el poema épico]]. Aparecen los [bardos](#) que, acompañados de una lira, vagan de pueblo en pueblo mendigando y guardando memoria oral de la historia de Grecia y sus leyendas. Fue entonces cuando se relacionó la música estrechamente con la [filosofía](#). Los sabios de la época resaltan el valor cultural de la música. [Pitágoras](#) la considera *una medicina para el alma*, y [Aristóteles](#) la utiliza para llegar a la catarsis emocional.

Posteriormente aparece en [Atenas](#) el *ditirambo*, cantos dirigidos a [Dionisos](#), acompañados de danzas y el [aulos](#), un instrumento parecido a la flauta. Surgen asimismo [dramas](#), [tragedias](#) y [comedias](#) de una manera combinada pero sin perder la danza, la música y la poesía.



[Euterpe](#) con una [flauta](#). [Sarcófago de las musas](#). [Museo de Louvre](#) en [París](#) ([Francia](#)).

Los principales instrumentos utilizados en Grecia fueron: la [lira](#), la [cítara](#), el [aulos](#), la [siringa](#) (una flauta de pan), varios tipos de tambores como por ejemplo el [tympanon](#) (siempre en manos de mujeres), el [crótalo](#), el [címbalo](#), el [sistro](#), las [castañuelas](#)...

Antigua Roma

Roma conquistó Grecia, pero la cultura de ésta era muy importante, y aunque ambas culturas se fundieron, Roma no aportó nada a la música griega. Eso sí, evolucionó a la manera romana, variando en ocasiones su estética. Habitualmente se utilizaba la música en las grandes fiestas. Eran muy valorados los músicos virtuosos o famosos, añadiendo vertientes humorísticas y distendidas a sus actuaciones. Estos músicos vivían de una manera [bohemia](#) rodeados siempre de fiestas.

En los [teatros romanos](#) se representaban [comedias al estilo griego](#). Los autores más famosos fueron entre otros [Plauto](#) y [Terencio](#). La tragedia tuvo trascendencia siendo su máximo cultivador [Séneca](#). La música tenía un papel trascendental en estas obras teatrales.

A partir de la fundación de Roma sucede un hito musical, los [Iudiones](#). Éstos eran unos actores de origen etrusco que bailaban al ritmo de las [tibiae](#), una especie de [aulos](#). Los romanos intentan imitar estos artes y añaden el elemento de la música vocal. A estos nuevos artistas se les denominó [histriones](#) que significa [bailarines](#) en etrusco. Ninguna música de este estilo ha llegado hasta nosotros salvo un pequeño fragmento de una comedia de Terencio.

Cuando el imperio romano se consolida, llega la inmigración que enriquece considerablemente la cultura romana. Fueron relevantes las aportaciones de Siria, Egipto y España. Vuelven a aparecer antiguos estilos como la *citarodia* (versos con cítara) y la *citarística* (cítara sola virtuosa). Eran habituales los certámenes y competiciones en esta disciplina. Pese a todo esto, no está claro que roma valorara institucional y culturalmente a la música.

Edad Media (476-1492)

Los orígenes de la música medieval se confunden con los últimos desarrollos de la música del periodo tardorromano. La evolución de las formas musicales apegadas al culto se resolvió a finales del [s. VI](#) en el llamado [canto gregoriano](#). La música [monódica](#) profana comenzó con las llamadas canciones de [goliardos](#) (ss. [XI](#) y [XII](#)) y alcanzó su máxima expresión con la música de los *menestrelli*, [juglares](#), [trovadores](#) y [troveros](#), junto a los *minnesinger* alemanes. Con la aparición en el [s. XIII](#) de la [escuela de Notre Dame](#) de París, la [polifonía](#) alcanzó un alto grado de sistematización y experimentó una gran transformación en el [s. XIV](#) con el llamado *Ars Nova*, que constituyó la base de la que se sirvió el [humanismo](#) para el proceso que culminó en la [música del Renacimiento](#).

La música en la Iglesia cristiana primitiva

[Constantino](#) instauró en Roma la sede del [catolicismo](#) hacia el año 325 D.C. Este nuevo espíritu de libertad impulsó a los primeros [cristianos](#) a alabar a [Dios](#) por medio de cánticos. Estos cristianos primigenios, buscando una nueva identidad no deseaban utilizar los estilos musicales predominantes paganos de la Roma de aquella época.

Para unificar los criterios musicales cristianos, San Pedro introdujo melodías orientales. Cabe recordar que la música en Grecia se encuentra más relacionada con Asia que con Europa. Los [Salmos](#) son cantos litúrgicos contenidos en el [Antiguo Testamento](#) dentro del Libro de los Salmos, ellos son de origen [hebreo](#) y los [himnos](#) son canciones de alabanza de tradición helénica. Son estas formas de música de origen oriental y basadas en una melodía cantada sólo con la voz humana y sin acompañamiento instrumental de ningún tipo, las que dieron forma a la música desde entonces y hasta principios del segundo milenio.

En un documento escrito por [Plinio el Joven](#) con la intención de informar al emperador [Justiniano](#) acerca de las costumbres de los cristianos,

encontramos una interesante referencia de su música: "...ellos (los cristianos) tenían la costumbre de reunirse en un día específico al alba, para alabar a [Cristo](#) como si de un dios se tratase, con un canto alterno".

El canto alterno es aquel que se desarrolla entre dos coros, uno de los cuales canta una estrofa y el otro le responde. En la liturgia católica se le conoce como [antífona](#), y se puede cantar con la participación de dos coros o de un solista y la congregación.

[San Ambrosio](#), Obispo de Milán, introdujo en [Antioquía](#) cánticos en forma de antífona. Compuso a la vez himnos. Sus himnos junto con otros ya existentes pronto se propagaron por toda Italia. Debido a las frecuentes amenazas contra el [Imperio Romano](#) por parte de las tribus bárbaras existió una gran agitación que provocó una dispersión de las melodías y la alteración de las mismas en cada región.

El canto gregoriano

El canto gregoriano es un canto litúrgico de la Iglesia cristiana. Es utilizado como expresión y mensaje dentro del culto y asimismo como medio de expresión religiosa. Las principales características generales de este estilo musical son las siguientes: Normalmente son obras de autor desconocido, monódicas cantadas a capella sin ornamentos instrumentales, son obras redactadas en latín culto, el ritmo es libre, el ámbito de su interpretación es reducido a pocas personas, utiliza grados conjuntos y los llamados **ocho modos gregorianos**, tiene forma de diálogo oratorio de rezos y por ello son cantos austeros.

Estos cantos monódicos pueden clasificarse según: el momento de la liturgia o del día en el que son interpretadas, según el incipit literario pueden ser himnos, salmos, cánticos de alabanza, etc.; según el modelo de interpretación, si son de tracto solista o congregatorio, antifonal (alternación de dos coros), responsorios de solista y coro o de estilo coral directo.

Otros tipos de liturgia

[Ambrosiana o milanesa](#): canto de finales del siglo IV, que crea el himno e influye en el canto gregoriano que será el nuevo canto oficial.

[Mozárabe](#): canto mantenido en las regiones de Al-Andalus, los centros serán Córdoba, Sevilla, Toledo y Zaragoza. En 1076, es sustituido por el canto gregoriano, menos en aquellas ciudades que solicitaban una dispensa para mantener su propio canto, como fue la ciudad de Toledo.

Galicano: canto propio de la Iglesia franca que fue sustituido por la liturgia romana.

Renacimiento (1400-1600)

Es en la región flamenca (**Países bajos**) donde, por su desarrollo económico, la polifonía recibió un mayor impulso y alcanzó su máximo esplendor entre los siglos XV y XVI. Los músicos de **Flandes** pronto se distinguieron por una técnica de contrapunto excelsa, y una inspiración cuasi-divina. En poco tiempo, esto se vio reflejado en una mayor influencia por parte de los músicos flamencos en todos o casi todos los centros musicales de Europa. Donde había polifonía se podía encontrar a un músico flamenco. Esto se vio, además, potenciado gracias a la edificación de enormes catedrales en donde fue creada una gran cantidad de "schola cantorum".

Ya para finales de siglo XV, apareció en la escena musical un gran personaje, de quien se dice salvó a la música polifónica de los designios del santo padre: **Josquin Des Pres**. Aunque de nacionalidad francesa, vivió desde muy joven en Italia. Con su estilo cautivó a más de uno, mostró gran maestría en el manejo del **contrapunto** e hizo uso del **semitono**. Se dice que Des Pres escribía tan sólo cuando le daba la gana: algo raro en su época y el comienzo de una gran libertad para los compositores.

Música renacentista francesa

La Chanson, música de tipo cordal que desembocará en el Madrigal. En él destacan Pierre Attaignant, Janequin y Calude Jeune. Las peculiaridades de estos compositores son el enorme brillo y fuerza rítmica que dan a su música un carácter enormemente extravertido se distinguió por tener realismo expresivo, describe la naturaleza y resalta la expresión del texto; uno de sus exponentes es Clement Janaquin. Escribió una de las canciones populares llamada L'Ahutte. Esta melodía describe escenas de cacería, cuadros de batalla, parloteo de mujeres y el ir y venir de la gente de los mercados. Lo describe como si quisiera pintarlos en un fresco para mostrar en la vida común.

El canto de la reforma Religiosa se aplican a melodías de canciones populares y se utiliza para el servicio religiosos en donde intervenían grandes grupos de personas .

Calvino utilizó ese canto masivo al unísono y lo armonizó a cuatro voces.

Música renacentista italiana

La música italiana se vio condicionada por el papel que ocuparon los compositores flamencos como: Adrian Willaert y sus discípulos que trasplantaron el estilo polifónico holandés. En menos de un siglo, Italia reemplazó a los Países Bajos como centro de la vida musical europea. Existían dos tipos de formas musicales: la *Frottole* (frottola en singular), eran canciones estroficas, silábicamente musicalizadas a cuatro voces, con esquemas rítmicos marcados, armonías diatónicas y un estilo homófono con la melodía en la voz superior. Tiene varios subtipos como *la barzelleta*, *el capitolo*, *el estrambotto* etc. Se solía ejecutar cantando la voz superior y tocar las otras tres voces a modo de acompañamiento. Sus textos eran amorosos y satíricos. Sus principales compositores fueron italianos. La contrapartida religiosa de la frottola fue *la lauda*. Se cantaban en reuniones religiosas semipúblicas *a capella*, o con instrumentos que tocaban las tres voces superiores. Eran en su mayor parte silábicas y homófonas, con la melodía en la voz superior.

Música renacentista inglesa

En la música del renacimiento inglés, se destaca el compositor William Byrd, quien desempeñó un papel crucial en la música de clave; otro compositor de alta relevancia es John Dowland, compositor de espléndidas y reconocidas melodías para laúd.

Música renacentista alemana

Durante el siglo XVII, Alemania vivía la guerra de los 30 años, el Sacro Imperio Germánico a cargo de el Emperador Felipe II y de su hermano Fernando I, enfrentaba una guerra contra el protestantismo en Alemania, por tanto las artes en Alemania sufrían una fuerte represión por parte del clero antes y durante la guerra; entre otros, no era permitido componer en alemán, sin embargo se dió la paz de Westfalia, por la intervención del cardenal Richelieu en la guerra, y las artes florecieron en Alemania, entre los primeros compositores en destacarse están Esaías Reusner, Johann Pachelbel y H. Schütz, aunque éstos no escribieron la música religiosa en alemán, uno de los primeros en componer en alemán fueron los organistas Johann Sebastian Bach y Diderik Buxtehude.

por RayivD. Torres

Música renacentista española

(La música durante el reanacimiento español fue fuertemente influenciada por la árabe, incluso el mismo Alfonso X el sabio compuso las cántigas bajo la influencia árabe, ya que era un gran admirador de su cultura; entre las obras más importantes del renacimiento se destacan: El Cancionero de Palacio, música de la corte de Isabel I de Castilla y Fernando II de Aragón, el cancionero Al-Andaluz, los libros en cifras para vihuela de Alonso Mudarra, los compositores Luys de Narvaez, Gaspar Sanz y el madrigalista Juan del Encina).

Barroco (1600-1750)

La música barroca es el periodo musical que domina Europa durante todo el siglo XVII y primera mitad del siguiente, siendo remplazada por el clasicismo hacia 1750-1760. Se considera que nació en Italia y alcanzó su máximo esplendor en Alemania durante el barroco tardío. Es uno de los periodos más ricos, fértiles, creativos y revolucionarios de la historia de la música.

En este período se desarrollaron nuevas formas y se operaron grandes avances técnicos tanto en la composición como en el virtuosismo, así tenemos: Cromatismo, Expresividad, Bajo cifrado y bajo continuo, Intensidad, ópera, Oratorio, cantata, sonata, tocata, suite, fuga y la sinfonía.

El bajo continuo

O también llamado Continuo, se designa al sistema de acompañamiento ideado a comienzos del período barroco, es además un sistema estenográfico o taquigráfico de escritura musical. Como técnica de composición permitía al compositor trazar tan sólo el contorno de la melodía y el bajo cifrado, dejando las voces medias, o sea el relleno armónico, a la invención del continuista. La ejecución del continuo requiere dos instrumentistas un instrumento melódico grave (viola da gamba, violoncello, contrabajo, fagot, etc) que ejecuta las notas del bajo y un instrumento armónico (laud, clavecín, órgano) a cargo del continuista, quien desenvuelve improvisadamente las armonías, de acuerdo con las cifras del bajo cifrado, en la forma de acordes arpeggios u otras figuraciones, todo ello de conforme al estilo y las necesidades expresivas del texto musical.

El sistema tonal

El sistema tonal fue una evolución desde los últimos maestros de la música medieval hasta su máximo esplendor desde Bach a los últimos compositores tonales del postromanticismo.

Barroco italiano

Claudio Monteverdi

Importantisimo compositor italiano, uno de los primeros en desarrollar los recursos Barroco, los que aplicó extensamente a la ópera, el madrigal y la música religiosa. Dominó tanto los nuevos estilos de comienzos del S. XVII, como los más avanzados recursos de la polifonía franco-flamenca. Fue niño de coro en Cremona, su ciudad natal; fue discípulo de Ingegneri; poco después de los veinte años entró al servicio del Duque de Mantua, donde residió hasta 1612. Desde 1613 estuvo activo en Venecia, como maestro Capilla de San Marcos. Participó intensamente en el desarrollo de la ópera veneciana. Compuso gran cantidad de música religiosa y más de 250 madrigales. Gran parte de sus óperas se ha perdido. Se conservan sólo tres "Orfeo" (1607), "El Regreso de Ulises" y la "coronación de Poppea" (1624). Monteverdi sobresalió por su libertad creadora en el uso de las formas, estilos y texturas antiguas y nuevas, del poder expresivo de la armonía y las disonancias y del poder caracterizador de los instrumentos de la orquesta.

Arcangelo Corelli

Compositor y violinista italiano, uno de los primeros grandes impulsores de la escuela italiana del violín y de la música instrumental en Italia. Fue uno de los creadores de la forma llamada **concerto grosso**. Compuso también **Sonatas** tanto de cámara como de iglesia. Corelli fue uno de los primeros compositores que aplicó sistemáticamente los procedimientos derivados del Sistema tonal.

Antonio Vivaldi (La música en Italia durante los siglos XVI XVII y principios del XVIII, estaba viviendo su apogeo y además estaba en búsqueda del máximo esplendor artístico, de lo excelso de lo sublime; el regocijo de lo religioso que se disputaba entre lo humano y lo divino en el campo de batalla que era el barroco. El theatrum mundi italiano vivía bajo el precepto de "DELECTARE ET MOVERE", LA SPREZZATURA italiana, daba paso a lo que sería el más grande espectáculo de la voz humana, la ópera, , el concerto grosso italiano la orquesta italiana, fueron el prototipo de composición y de ejecución a seguir por toda Europa occidental, los castrati juegan un rol preponderante durante el barroco italiano, eran el barroco

humano, lo hermoso extravagante y a la vez lo grotesco , lo confuso o manierista, lo bello con lo monstruoso, la moral y el decaimiento contra el esplendor supremo de la sociedad de la Italia Barocca, "Caffarelli", "Senesino", "Carestini", inmortalizados por una voz que trascendía el concepto de "perfección", que incluso a algunos llevó a la locura. El violino italiano, una puesta en escena del manierismo barroco, ¿el virtuosismo del compositor o del ejecutante?, los doce conciertos de Pierto A. Locatelli, el concierto grosso de Arcangelo Corelli, el concerto grosso de las 4 stagioni de el Cura Rojo, que se debaten entre una estética relativa o una estética superior.)

Barroco inglés

Henry Purcell Georg Friefrich Häendel



Georg Friedrich Häendel

Handel es uno de los compositores más importantes del barroco, siendo junto con su contemporáneo Bach, el más importante de la primera mitad del siglo XVIII. Nacido en 1685, en Alemania, en 1712 se iría a vivir a Inglaterra para consagrarse como uno de los mejores compositores británicos, consiguiendo en 1727 la nacionalidad británica. Es menester comprender que Häendel provenía de una familia rica y no tenía los impedimentos o limitaciones propios de la mayoría de los músicos. En 1759, con una gran reputación entre el círculo musical londinense, moriría a la edad de 74 años, siendo enterrado en la abadía de Weillmesiter.

Su obra musical es muy numerosa, más de 600 obras, entre lo más destacable se incluye sus operas (Julio Cesar (1724)), sus oratorios (El mesías, 1741) sus conciertos (Conciertos para órgano Op. 4 (1735) y sus suites orquestales (Música acuática (1717) y los Fuegos Artificiales (1749)).

Barroco alemán

Georg Philipp Telemann Johann Sebastian Bach

Johann Sebastian Bach (Eisenach, Turingia, 21 de marzo de 1685 – Leipzig, 28 de julio de 1750) fue un organista y compositor alemán de música clásica del barroco, miembro de una de las familias de músicos más extraordinarias de la historia (alrededor de 120 músicos).

Su fecunda obra es considerada como la cumbre de la música barroca y una de las cimas de la música universal, no sólo por su profundidad intelectual, su perfección técnica y su belleza artística, sino también por la síntesis de los diversos estilos internacionales de su época y del pasado y su incomparable extensión. Bach tendrá enorme influencia en músicos posteriores, en especial a raíz de su redescubrimiento, debido al músico [Felix Mendelssohn](#).

Sus más importantes obras están entre las más destacadas y trascendentales de la música clásica y de la música universal. Toda su obra está perfectamente acabada y destaca por su originalidad y perfección técnica, si bien cabe mencionar como especialmente relevantes los [Conciertos de Brandenburgo](#), el [Clave bien temperado](#), la [Misa en si menor](#), la [Pasión según san Mateo](#), [El arte de la fuga](#), [La ofrenda musical](#), las [Variaciones Goldberg](#).

Clasicismo (1750-1800)

Es el estilo caracterizado por la evolución hacia una música equilibrada entre estructura y melodía. Ocupa la segunda mitad del siglo XVIII. Franz Joseph Haydn, Wolfgang Amadeus Mozart y Ludwig van Beethoven son tres de sus representantes más destacados

La orquesta y nuevas formas musicales

Carl Philipp Emanuel Bach

Franz Joseph Haydn

(1732-1809), compositor austriaco, una de las figuras más influyentes en el desarrollo de la música del clasicismo (c. 1750-1820).

De origen humilde, nació el 31 de marzo de 1732 en Rohrauan en Keitha, cerca de Viena y murió el 1 de mayo de 1820. Era el mayor de los dos músicos hijos de un fabricante de ruedas. Algunos suponen que era

descendiente de croatas. Con ocho años entró en la escuela coral de la Catedral de San Esteban, en Viena, donde recibió su única formación académica. A los 17 años abandonó el coro y pasó varios años trabajando como músico independiente. Estudió los tratados de contrapunto y recibió algunas lecciones del prestigioso maestro de canto y compositor italiano Nicola Porpora. En 1755 trabajó para el barón Karl Josef von Fürnberg, época en que compuso sus primeros cuartetos para cuerda. En 1759 fue nombrado director musical del conde Fernando Maximilian von Morzin. El año 1760 contrajo matrimonio con Maria Anna Keller, unión que fracasó y de la que no hubo descendencia.

Wolfgang Amadeus Mozart

Wolfgang Amadeus Mozart (1756-1791), compositor austriaco del periodo clásico. Uno de los más influyentes en la historia de la música occidental.

Nació el 27 de enero de 1756 en [Salzburgo](#), y lo bautizaron con el nombre de Johannes Chrysostomus Wolfgang Amadeus Mozart. Estudió con [Leopold Mozart](#), su padre, conocido violinista y compositor que trabajaba en la orquesta de la corte del arzobispo de Salzburgo. Su padre fue gran influencia para su vida musical. Desde pequeño fue niño prodigio y un genio musical. Se dice que era el compositor perfecto, debido a que en sus borradores casi no se detectaba error alguno. Se caracterizaba por su pasión para componer óperas.

Ludwig van Beethoven

Ludwig van Beethoven (1770-1827), compositor alemán, considerado uno de los más grandes de la cultura occidental.

Nació en Bonn el 16 de diciembre de 1770. Se formó en un ambiente propicio para el desarrollo de sus facultades aunque excesivamente rígido. Sus primeros brotes de talento musical fueron dirigidos de forma tiránica por la disciplina de su padre, que era tenor en la capilla de la corte. En 1789 Beethoven comenzó a trabajar como músico de la corte para mantener a su familia. Sus primeras obras bajo la tutela del compositor alemán Christian Gottlob Neefe, especialmente la cantata fúnebre por la muerte del emperador José II, mostraban ya una gran inteligencia, y se pensó en la posibilidad de que se fuera a Viena para estudiar con Wolfgang Amadeus Mozart. Aunque la muerte de Mozart en 1791 hizo que estos planes no pudieran realizarse, Beethoven marchó a Viena en el año 1792 para estudiar con el compositor austriaco Joseph Haydn. **Escuela de**

Mannheim La escuela más importante durante el primer clasicismo fue, sin lugar a dudas, la escuela de Mannheim. En esta ciudad comienza a desarrollarse esta escuela orquestal. A partir de 1740 se establece una orquesta reconocida como la mejor de la época donde acudieron los músicos más sobresalientes de Europa, liderados por el compositor Johann Stamitz y sobre cuyo modelo y composición se establecerían todas las orquestas clásicas del período.

Esta escuela contribuyó a:

- Fijar las formas clásicas y a explorar y desarrollar los efectos orquestales que hasta entonces se habían limitado a las oberturas de las óperas. -
- Divide la orquesta en dos partes iguales que dialogan entre sí.

El piano romántico

Franz Schubert

Franz Schubert (1797-1828), compositor austriaco, gran incomprendido en su tiempo, cuyos Lieder (canciones para voz solista y piano basadas en poemas alemanes) están entre las obras maestras de este género, y cuyos trabajos instrumentales son un puente entre el clasicismo y el romanticismo del siglo XIX.

Nació en Lichtenthal, cerca de Viena, el 31 de enero de 1797. Hijo de un párroco maestro de escuela, entró en el coro de niños de la Capilla Imperial en 1808 y comenzó a estudiar en el Konvikt, una escuela para cantantes de la corte, en cuya orquesta también tocaba el violín y murió el 29 de octubre de 1828.

Felix Mendelssohn

compositor alemán, una de las principales figuras de comienzos del romanticismo europeo del siglo XIX.

Nació el 3 de febrero de 1809 en Hamburgo y su verdadero nombre era Jakob Ludwig Felix Mendelssohn-Bartholdy. Nieto del famoso filósofo judío Moses Mendelssohn, adoptó su segundo apellido, Bartholdy, cuando la familia recibió una herencia de un pariente con este apellido, aunque normalmente se le conoce por su primer apellido. En su infancia toda la familia se convirtió al protestantismo. Fue de genio precoz, de niño conoció a Goethe y recibió una cuidada educación. A los 9 años Mendelssohn

debutó como pianista y a los 11 años interpretó su primera composición. Compuso la obertura Sueño de una noche de verano cuando tenía 17 años y la obra que contiene la famosa 'Marcha nupcial' 17 años después. Tuvo como profesores al compositor y pianista checo Ignaz Moscheles y al compositor alemán Carl Zelter. A Mendelssohn se le atribuye el haber redescubierto la obra de Johann Sebastian Bach, al estrenar en 1829 su Pasión según san Mateo.

Frédéric Chopin

Nació el 1 de marzo de 1810 en Zelazowa Wola, cerca de Varsovia. Hijo de padre francés y madre polaca, comenzó a estudiar piano a los cuatro años. Aprendió la técnica del instrumento prácticamente de forma autodidacta, aunque más tarde estudió armonía y contrapunto en el conservatorio de la capital polaca. También fue precoz como compositor: su primera obra publicada data de 1817. Desde muy joven mantuvo estrecha relación con las altas esferas sociales, ante quienes tocaba en sus reuniones musicales. Tras graduarse con honores en el conservatorio, su padre solicitó una beca del gobierno polaco para que pudiera ampliar su formación en el extranjero, ayuda que le fue denegada. En 1837 inició una relación íntima con la escritora francesa George Sand. En 1838 enfermó de tuberculosis y se trasladó a Mallorca, en las islas Baleares. Allí, en la cartuja de Valldemosa, Sand lo atendió en su enfermedad hasta que las continuas disputas entre los dos condujeron a su ruptura el año 1847. A partir de entonces su actividad concertística se limitó a varios recitales en Francia, Escocia y Gran Bretaña. Murió en París el 17 de octubre de 1849, víctima de la tuberculosis.

Robert Schumann Compositor alemán del Romanticismo (1810-1856).

Desde niño, ya demostraba sus cualidades musicales, y su padre lo apoyó durante su formación procurándole un profesor de piano. La dedicación a su carrera musical se vio truncada por la muerte de su padre, aun que posteriormente reemprendería sus estudios. Fue un brillante compositor y crítico musical, lo que le permitió descubrir a Johannes Brahms cuando era un joven de veinte años. En 1839, Robert se casó con Clara Wieck, y tuvieron ocho hijos. Finalmente, durante sus últimos años se acentuaron las depresiones, crisis, intentos de suicidios y periodos de reclusión. Murió de tifus en un sanatorio.

Franz Liszt

Johannes Brahms

De origen alemán, es uno de los compositores más importantes del siglo XIX, cuyas obras combinan lo mejor de los estilos clásico y romántico. Brahms nació en Hamburgo el 7 de mayo de 1833. Después de estudiar violín y violonchelo con su padre, contrabajista del teatro de la ciudad, Brahms se especializó en el piano y comenzó a componer bajo la tutela del maestro alemán Eduard Marxsen, cuyo conservador gusto musical dejó una profunda huella en él. En 1853 inició una gira de conciertos como acompañante del violinista húngaro Eduard Reményi. Durante esta gira conoció al violinista, también húngaro, Joseph Joachim, quién lo presentó al compositor alemán Robert Schumann. Schumann se quedó tan sorprendido con las composiciones de Brahms, obras aún no editadas, que escribió un apasionado artículo en una revista de la época sobre el joven compositor. Brahms cobró un sincero afecto a Schumann y su mujer, la famosa pianista Clara Josephine Schumann, y esta amistad y el aliento que recibió de ellos le proporcionaron energías para trabajar sin descanso. Muchos biógrafos han escrito sobre la atracción que sentía Brahms por Clara, aunque nunca se la reveló abiertamente, ni siquiera tras la muerte de Schumann en 1856, y jamás se casó

Música programática

Es la forma vocal menor del [romanticismo](#) más destacada. Consiste en la interpretación de un poema realizada por un cantante y [piano](#). La estructura general es A B A donde la primera y la última estrofa tienen la misma [melodía](#). El creador del lied es [Schubert](#), sus principales temas eran la muerte, el amor y la naturaleza.

Sinfonía romántica

Los Nacionalismos (1850-1950)

Rusia

El *nacionalismo* es una corriente iniciada en [Rusia](#). [Mikhail Glinka](#) famoso por su ópera *Una Vida para el Zar* alentó a [Aleksandr Dargomyzhski](#) para ayudarlo a convencer a un grupo de cinco compositores rusos a coordinar sus trabajos en base a la cultura rusa. Más tarde fueron conocidos como [El Grupo de los Cinco](#). La ópera de Dargomyzhski *El Convidado de Piedra* fue la piedra angular sobre la que se basó esta nueva escuela.

Glinka es comúnmente recordado como el fundador de la música nacionalista rusa. Una vez depurado su estilo de composición en base a sus

estudios posteriores, despertó una gran atención tanto en su país como en en extranjero. Sus operas rusas ofrecían una síntesis de composición occidental pero con melodía rusa, mientras que su música orquestal, con una instrumentación excelente, ofrecía una combinación de lo tradicional y lo exótico.

El Grupo de los Cinco

De este grupo de cinco, sólo dos eran músicos profesionales, [Cesar Cui](#) y [Mili Balakirev](#), ambos poco conocidos. Un tercero [Aleksandr Borodin](#) es más conocido por su composición *En las Estepas de Asia Central* y por *Bailes Polovtsian* de su ópera *Príncipe Igor*.

Otro componente de este grupo fue [Modest Mussorgski](#) quien introduce ritmos del folclore ruso y escalas inusuales procedentes de la música de la [iglesia ortodoxa](#), tan características en sus obras. Entre sus trabajos encontramos dos obras para piano *La noche en el Monte Calvo* y *Cuadros en una exhibición*, que posteriormente llamaron la atención a [Maurice Ravel](#) quien hizo sendos arreglos orquestales de ambas.

El quinto y último miembro del grupo fue [Nikolai Rimsky-Korsakov](#), que fundamentó su trabajo en obras dramáticas de fuerza rítmica y color orquestal. Sus obras más importantes fueron la ópera *El gallo de oro* y su famosa suite orquestal *Scheherezade*. También utiliza elementos de la iglesia rusa en su obertura *Gran Pascua Rusa*.

[Piotr Ilich Tchaikovsky](#) fue otro de los compositores rusos que usaban un tono y color brillantes. Su sexta sinfonía *Pathetique* es muy conocida, y realizó, también la música de tres famosos ballets: *El cascanueces*, *La Bella Durmiente* y *El lago de los cisnes*. Obras como la obertura de *Marcha Slava*, y *Capricho Italiano* ubican definitivamente a Tchaikovsky dentro del nacionalismo. Estas obras han sido programadas tan a menudo que se consideran entre las obras más famosas jamás construídas.

Siglo XX(1900-2000)

Expresionismo, Dodecafonismo, Serialio

Segunda Escuela de Viena

[Arnold Schönberg](#)

Arnold Schönberg (13 de septiembre de 1874 – 13 de julio de 1951) es un compositor austriaco vienés de origen judío de música clásica del periodo

moderno (1900-1950). Uno de los músicos más grandes del siglo XX; es, junto con Ígor Stravinski, y Béla Bartók, el compositor más importante e influyente de la primera mitad del siglo XX y una figura clave, junto con Monteverdi, Bach, Beethoven y Wagner, en la evolución de la música académica occidental.

Es reconocido como uno de los primeros compositores en adentrarse en la composición atonal, y especialmente por la creación de la técnica del dodecafonismo basada en series de doce notas, abriendo la puerta al posterior desarrollo del serialismo de la segunda mitad del s. XX. Además fue fundador de la Segunda Escuela de Viena.

Anton Webern

Otras tendencias **Bela Bartok**

Compositor húngaro, una de las figuras más originales y completas de la música del siglo XX. Nació el 25 de marzo de 1881 en Nagyszentmiklós, Hungría (ahora Sinnicolau, Rumania). Estudió en Presburgo (ahora Bratislava, Eslovaquia) y en Budapest, donde enseñó piano en la Real Academia de Música (1907-1934) y trabajó en la Academia de Ciencias (1934-1940). En 1940 Bartók emigró a Estados Unidos por razones políticas. Realizó investigaciones en la Universidad de Columbia (1940-1941) y enseñó música en la ciudad de Nueva York, donde vivió con serias dificultades económicas. Murió de leucemia el 26 de septiembre de 1945 en Nueva York.